



รายงานสถานการณ์ศัตรูมะพร้าว

วันที่ ๒๔ กุมภาพันธ์ ๒๕๕๙

กลุ่มพยากรณ์และเตือนการระบาดของศัตรูพืช
กองส่งเสริมการอารักขาพืชและจัดการดินปุ๋ย

โทร. ๐ ๒๙๕๕ ๑๕๑๔ โทรสาร ๐ ๒๙๕๕ ๑๕๑๔

E-mail: bio53@hotmail.com, doae_pmd@hotmail.com



๑. สถานการณ์ศัตรูมะพร้าว

จากรายงานของสำนักงานเกษตรจังหวัด ๕๔ จังหวัด ณ วันที่ ๒๔ กุมภาพันธ์ ๒๕๕๙ พื้นที่ปลูกมะพร้าว ๑,๒๗๘,๖๐๗ ไร่ พบการระบาดของศัตรูมะพร้าว ๓ ชนิด ได้แก่ หนอนหัวดำ แมลงดำหนาม และด้วงแรด พื้นที่ระบาดรวม ๑๒๙,๗๖๕ ไร่ คิดเป็นร้อยละ ๑๐.๑๕ ของพื้นที่ปลูก

หนอนหัวดำ* พื้นที่ระบาด ๒๖ จังหวัด ๗๕,๕๓๒ ไร่ คิดเป็นร้อยละ ๕.๙๑ ของพื้นที่ปลูก (สัปดาห์ที่ผ่านมา ๗๕,๒๕๘ ไร่) พื้นที่ระบาดเพิ่มขึ้น ๒๗๔ ไร่ ในพื้นที่จังหวัดชลบุรี สมุทรสาคร สุราษฎร์ธานี สมุทรสงคราม และกรุงเทพมหานคร พื้นที่ระบาดมาก ๕ อันดับ ได้แก่ จังหวัดประจวบคีรีขันธ์ (๖๑,๐๗๗ ไร่) สุราษฎร์ธานี (๖,๒๕๒ ไร่) ชลบุรี (๒,๕๔๙ ไร่) เพชรบุรี (๑,๔๔๒ ไร่) และจังหวัดฉะเชิงเทรา (๑,๐๔๖ ไร่)

แมลงดำหนาม** พื้นที่ระบาด ๒๓ จังหวัด ๕๑,๕๓๖ ไร่ คิดเป็นร้อยละ ๔.๐๓ ของพื้นที่ปลูก (สัปดาห์ที่ผ่านมา ๕๑,๔๘๑ ไร่) พื้นที่ระบาดเพิ่มขึ้น ๕๕ ไร่ ในพื้นที่จังหวัดสุราษฎร์ธานี สมุทรสาคร สมุทรสงคราม พัทลุง นครปฐม และจังหวัดชุมพร โดยพื้นที่ระบาดมาก ๕ อันดับ ได้แก่ จังหวัดประจวบคีรีขันธ์ (๔๐,๔๔๔ ไร่) ชลบุรี (๒,๕๐๒ ไร่) ชุมพร (๒,๓๑๑ ไร่) นครศรีธรรมราช (๒,๑๕๙ ไร่) และจังหวัดสุราษฎร์ธานี (๑,๘๕๐ ไร่)

ด้วงแรด*** พื้นที่ระบาด ๑๕ จังหวัด ๒,๖๘๗ ไร่ คิดเป็นร้อยละ ๐.๒๑ ของพื้นที่ปลูก (สัปดาห์ที่ผ่านมา ๒,๖๐๓ ไร่) พื้นที่ระบาดเพิ่มขึ้น ๘๔ ไร่ ในพื้นที่จังหวัดชลบุรี และจังหวัดสมุทรสาคร โดยพื้นที่ระบาดมาก ๕ อันดับ ได้แก่ จังหวัดสุราษฎร์ธานี (๑,๕๑๖ ไร่) ฉะเชิงเทรา (๓๕๕ ไร่) พังงา (๑๙๒ ไร่) ตรัง (๑๖๓ ไร่) และจังหวัดชลบุรี (๑๑๑ ไร่)

๒. การดำเนินงานควบคุมการระบาด

การควบคุมหนอนหัวดำ

สำนักงานเกษตรจังหวัดเพชรบูรณ์ ให้คำแนะนำและถ่ายทอดความรู้การควบคุมเบื้องต้นในการจัดการสวนมะพร้าว โดยการตัดทางใบที่ถูกหนอนหัวดำทำลายมาเผา พันด้วยเชื้อ *Bacillus thuringiensis* และปล่อยแตนเบียน *Bracon hebetor*

สำนักงานเกษตรจังหวัดชลบุรี ให้คำแนะนำและถ่ายทอดความรู้ในการป้องกันกำจัดศัตรูมะพร้าว และปล่อยแตนเบียน *Trichogramma* sp. ได้รับการสนับสนุนงบประมาณจากองค์การบริหารส่วนตำบลคลองแก้วและหนองมดแดง ในการผลิตขยายแตนเบียน *Bracon hebetor*.

สำนักงานเกษตรจังหวัดฉะเชิงเทราร่วมกับสำนักงานเกษตรอำเภอคลองเขื่อนให้ความรู้และคำแนะนำเรื่องศัตรูมะพร้าวและการป้องกันกำจัด เมื่อวันที่ ๑๙ กุมภาพันธ์ ๒๕๕๙ ณ ตำบลบางตลาด อำเภอคลองเขื่อน เกษตรกร ๒๖ ราย

สำนักงานเกษตรจังหวัดประจวบคีรีขันธ์ ให้คำแนะนำในการฉีดสารเคมีเข้าลำต้น และปล่อยแตนเบียน *Bracon hebetor* และจัดงานวันสาธิตเทคโนโลยีการป้องกันกำจัดศัตรูมะพร้าว เมื่อวันที่ ๒๔ กุมภาพันธ์ ๒๕๕๙ ณ บ้านหนองมะฆาง หมู่ที่ ๓ ตำบลกุยบุรี อำเภอกุยบุรี เกษตรกรเข้าร่วมงาน ๒๐๐ ราย

สำนักงานเกษตรจังหวัดตราขุรี ได้ดำเนินการให้คำแนะนำในการป้องกันกำจัดหนอนหัวดำมะพร้าว และวางแผนเตรียมงานวันรณรงค์ป้องกันกำจัดศัตรูมะพร้าว โดยจะจัดขึ้นวันที่ ๒๕ กุมภาพันธ์ ๒๕๕๙ ณ อำเภอวัดเพลง

การควบคุมแมลงดำหนาม

สำนักงานเกษตรจังหวัดชุมพร ให้คำแนะนำและถ่ายทอดความรู้การควบคุมเบื้องต้นในการจัดการสวนมะพร้าว โดยในมะพร้าวต้นเดี่ยว ตัดยอดที่ถูกแมลงกัดกินมาเก็บไข่ หนอน และตัวเต็มวัยไปทำลาย และใช้ตัวห้ำ เช่น แมลงหางหนีบ และเชื้อเมตาไรเซียมในการควบคุม มีการปล่อยแตนเบียนหนอน *Asecodes hispinarum*

การควบคุมด้วงแรด

สำนักงานเกษตรจังหวัดสมุทรสงคราม และสำนักงานเกษตรจังหวัดสมุทรสาครดำเนินการควบคุมโดยมีการทำกองล่อใช้เชื้อราเมตาไรเซียม และใช้กับดักฟีโรโมน และมีการแนะนำและถ่ายทอดความรู้การควบคุมเบื้องต้นในการจัดการสวนมะพร้าวให้สะอาด เพื่อไม่ให้เป็นที่แพร่พันธุ์ของด้วงแรดแก่เกษตรกร

๓. การคาดการณ์

จากข้อมูลสภาพแวดล้อมจากสถานีตรวจวัด (Gistda) ย้อนหลัง ๗ วัน และกรมอุตุนิยมวิทยาล่วงหน้า ๗ วัน ในพื้นที่จังหวัดประจวบคีรีขันธ์ มีอุณหภูมิเฉลี่ย ๒๐-๓๔ องศาเซลเซียส ความชื้นสัมพัทธ์ ๙๐.๓% และมีฝน ร้อยละ ๑๐-๒๐ ของพื้นที่ ส่วนจังหวัดอื่นๆ ที่พบการระบาด อุณหภูมิเฉลี่ย ๒-๓๐ องศาเซลเซียส ความชื้นสัมพัทธ์ ๘๐-๙๐% และมีฝนบางแห่ง ร้อยละ ๑๐ ของพื้นที่ เนื่องจากช่วงนี้มีฝนตกน้อย ส่งผลให้การระบาดของศัตรูมะพร้าวทั้ง ๓ ชนิด อาจจะลดลงเล็กน้อยในสัปดาห์ต่อไป

๔. คำแนะนำในการควบคุมการระบาด

การควบคุมหนอนหัวดำมะพร้าว

๑. ตัดทางใบที่ถูกหนอนหัวดำทำลายมาเผา เพื่อทำลายหนอนหัวดำในระยะไข่ ระยะตัวหนอน และระยะดักแด้ โดยเกษตรกรต้องหมั่นเข้าไปสำรวจทางใบมะพร้าวถ้าพบมีการทำลายของหนอนหัวดำให้ตัดทางใบนั้นมาเผาทำลายทันที

๒. พ่นด้วยเชื้อ *Bacillus thuringiensis* (Bt) ฉีดพ่นหนอนที่ฟักออกมาจากไข่ใหม่ จำนวน ๓ ครั้ง แต่แต่ละครั้งห่างกัน ๗ - ๑๐ วัน โดยใช้เชื้อ Bt อัตรา ๘๐-๑๐๐ ซีซี ต่อน้ำ ๒๐ ลิตร ผสมด้วยสารจับใบตามอัตราแนะนำในฉลาก ไม่ควรพ่นในขณะที่มีแสงแดดจัดเพราะจะทำให้เชื้อ Bt อ่อนแอ ควรพ่นก่อนเวลา ๑๐.๐๐ น. และหลัง ๑๖.๐๐ น.

๓. ปลอ่ยแตนเบียนไข่ *Trichogramma* sp. เพื่อควบคุมระยะไข่ ของหนอนหัวดำ อัตราไร่ละ ๑๐ แผ่น แผ่นละ ๒,๐๐๐ ตัว โดยปลอ่ย ๑๒ ครั้ง แต่แต่ละครั้งห่างกัน ๒ สัปดาห์

๔. ปลอ่ยแตนเบียนหนอน *Bracon hebetor* เพื่อควบคุมระยะหนอน ของหนอนหัวดำ อัตราไร่ละ ๒๐๐ ตัว กระจายทั่วทั้งแปลง โดยปลอ่ย ๑๒ ครั้ง แต่แต่ละครั้งห่างกัน ๒ สัปดาห์

๕. ใช้สารเคมี emamectin benzoate ๑.๙๒ % EC ฉีดเข้าลำต้น อัตรา ๓๐ มิลลิลิตร ต่อต้น โดยการเจาะลำต้นมะพร้าวสูงจากพื้นดินประมาณ ๑ เมตร จำนวน ๒ รู ให้รูอยู่ตรงกันข้ามกัน ขนาดกว้าง ๔ หลุม ลึก ๑๐ เซนติเมตร ใส่สารรูละ ๑๕ มิลลิลิตร แล้วใช้ดินน้ำมันอุดรูทันที

๖. กรณีมะพร้าวที่มีความสูงน้อยกว่า ๑๒ เมตร มะพร้าวน้ำหอม มะพร้าวกะทิ และมะพร้าวที่ทำน้ำตาล ให้ใช้วิธีการพ่นสารทางใบ โดยเลือกใช้สารชนิดใดชนิดหนึ่งตามคำแนะนำของกรมวิชาการเกษตรเท่านั้น ดังนี้

- | | |
|------------------------------|----------------------------------|
| - ฟลูเบนไดเอไมด์ ๒๐% WG | อัตรา ๕ กรัมต่อน้ำ ๒๐ ลิตร |
| - คลอแรนทรานิลิโพรล ๕.๑๗% SC | อัตรา ๒๐ มิลลิลิตรต่อน้ำ ๒๐ ลิตร |
| - สปินโนแสด ๑๒% SC | อัตรา ๒๐ มิลลิลิตรต่อน้ำ ๒๐ ลิตร |
| - ลูเฟนยูรอน ๕% EC | อัตรา ๒๐ มิลลิลิตรต่อน้ำ ๒๐ ลิตร |

การควบคุมแมลงค้ำหนามมะพร้าว

๑. ในมะพร้าวต้นเตี้ย ตัดยอดที่ถูกแมลงค้ำหนามกัดกินมาเก็บไข่ หนอนและตัวเต็มวัยไปทำลาย

๒. ปลอ่ยแตนเบียนแมลงค้ำหนามมะพร้าว *Asecodes hispinarum* อัตรา ๕-๑๐ มัมมี ต่อไร่ ปลอ่ย ๓-๕ ครั้ง แต่แต่ละครั้งห่างกัน ๗-๑๐ วัน

๓. ในมะพร้าวต้นเตี้ยใช้เชื้อราเขียวเมตาไรเซียม อัตรา ๑ กิโลกรัม ต่อน้ำ ๒๐ ลิตร (นำเชื้อราที่เจริญบนเมล็ดธัญพืชมาขยำ เพื่อแยกกากออกและเอาเฉพาะสปอร์ที่อยู่ในของเหลว) ผสมสารจับใบ พ่นยอดมะพร้าวกำจัดหนอน ดักแด้และตัวเต็มวัยของแมลงค้ำหนามมะพร้าว

๔. อนุรักษ์ศัตรูธรรมชาติ เช่น แมลงหางหนีบ

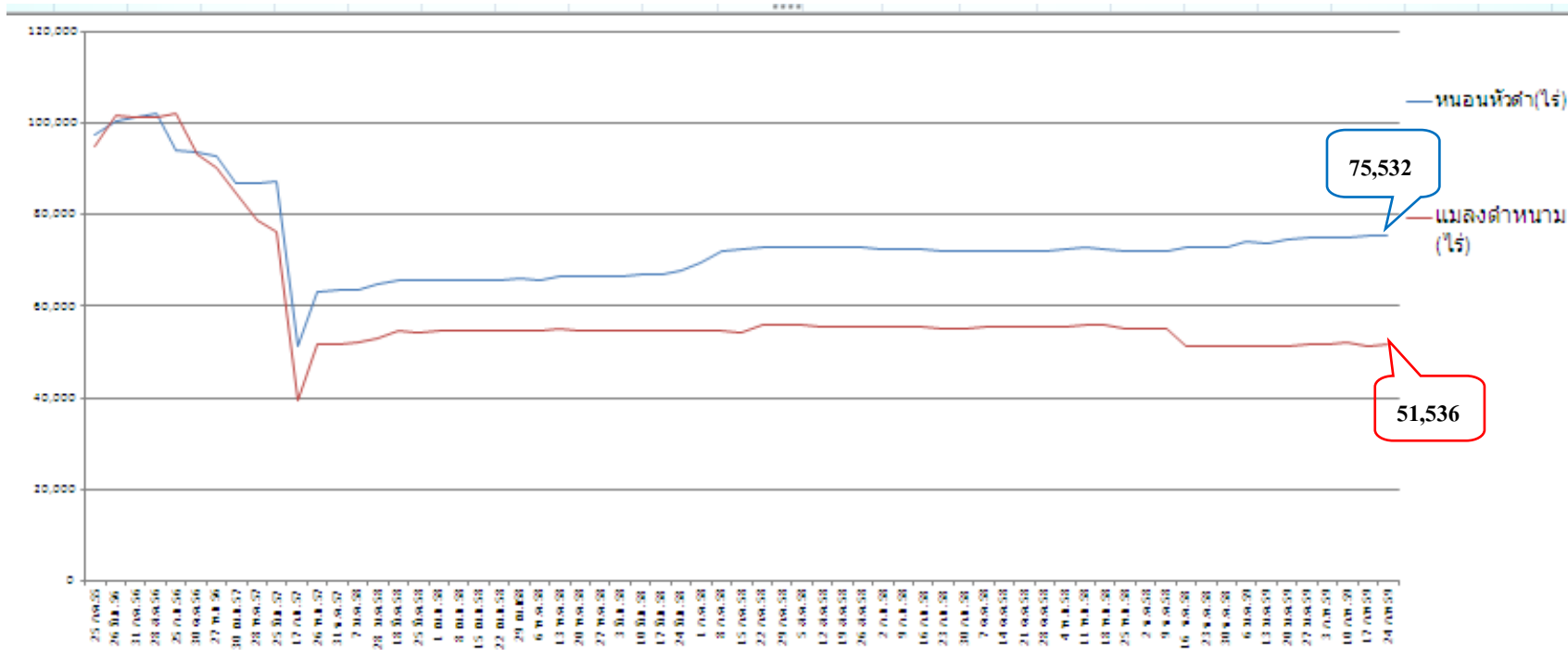
การควบคุมด้วงแรดมะพร้าว

๑. เผาหรือฝังซากลำต้นหรือตอของมะพร้าว
๒. เกลี่ยกองซากพืช กองมูลสัตว์ให้กระจายออกโดยมีความสูงไม่เกิน ๑๕ เซนติเมตร
๓. ถ้ามีความจำเป็นต้องกองมูลสัตว์นานเกินกว่า ๒-๓ เดือน ควรหมั่นพลิกกลับกอง หรือนำใส่ในถุงปุ๋ยผูกปากให้แน่น และนำไปเรียงซ้อนกันไว้
๔. หมั่นทำความสะอาดบริเวณคอกมะพร้าว ตามโคนทางใบ หากพบรอยแผล เป็นรูใช้เหล็กแหลมแทงหาด้วงแรด เพื่อกำจัดเสีย
๕. การควบคุมโดยใช้กับดักล่อฟีโรโมนล่อจับตัวเต็มวัย และนำมาทำลาย
๖. ทำกองล่อให้ตัวเต็มวัยของด้วงแรดมะพร้าวมาวางไข่ ใช้เชื้อราเขียวเมตาไรเซียมในอัตรา ๔๐๐ กรัมต่อกองล่อ คลุกผสมลงในกองล่อให้ทั่ว

หมายเหตุ จังหวัดที่มีข้อมูลพื้นที่ปลูกมะพร้าว ๕๔ จังหวัด ๒,๑๙๔ ตำบล

- * จังหวัดที่มีรายงานข้อมูล ๓๘ จังหวัด ๑,๓๐๓ ตำบล คิดเป็นร้อยละ ๗๐.๓๗ และ ๕๙.๓๙ ตามลำดับ
จังหวัดที่ไม่มีรายงานข้อมูล ๑๖ จังหวัด ๘๙๑ ตำบล คิดเป็นร้อยละ ๒๙.๖๓ และ ๔๐.๖๑ ตามลำดับ
- ** จังหวัดที่มีรายงานข้อมูล ๔๐ จังหวัด ๑,๓๐๔ ตำบล คิดเป็นร้อยละ ๗๔.๐๗ และ ๕๙.๔๓ ตามลำดับ
จังหวัดที่ไม่มีรายงานข้อมูล ๑๔ จังหวัด ๘๙๐ ตำบล คิดเป็นร้อยละ ๒๕.๙๓ และ ๔๐.๕๗ ตามลำดับ
- *** จังหวัดที่มีรายงานข้อมูล ๔๑ จังหวัด ๑,๓๐๕ ตำบล คิดเป็นร้อยละ ๗๕.๙๓ และ ๕๙.๔๓ ตามลำดับ
จังหวัดที่ไม่มีรายงานข้อมูล ๑๓ จังหวัด ๘๙๐ ตำบล คิดเป็นร้อยละ ๒๔.๐๗ และ ๔๐.๕๗ ตามลำดับ

กราฟแสดงสถานการณ์การระบาดหนองหัวดำและแมลงตำหนามมะพร้าว ปี 2554 - 2558
ภาพรวมทั้งประเทศ



กราฟแสดงสถานการณ์การระบาดของหนองหัวตำและแมลงตำหนามมะพร้าว ปี 2554 - 2559
จังหวัดประจวบคีรีขันธ์

